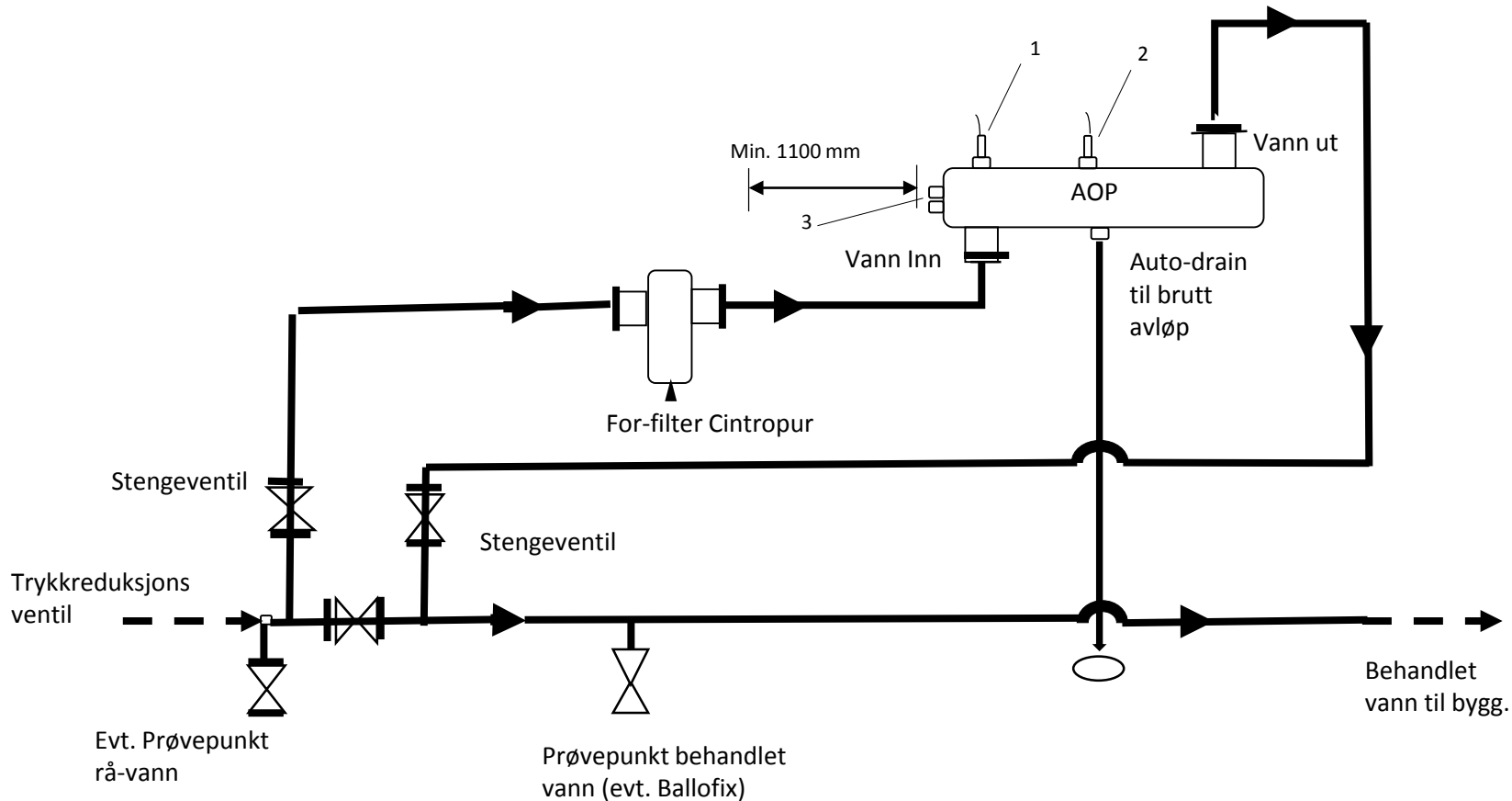


INSTALLASJONSVEILEDNING ENWA TITANIUM AOP*

* For fullstendige mål og dimensjoner se datablad/manual for spesifikk modell



1. Temp.sensor; koblet til styreskap
2. UV-sensor; koblet til styreskap
3. UV-lamper; koblet til styreskap

- AOP enheten monteres horisontalt gjerne med 1-2% helning ned mot inntak hvor UV-lamper settes inn.
- Auto-drain kobles med mengdeventil i rør til brutt avløp.
- Flens inn/ut skal være i plast eller syrefast.
- NB! Minimum 1100 mm fri plass der UV-lamper settes inn/tas ut av AOP enhet.
- For-filter monteres fortrinnsvis lavere enn AOP enhet slik at avtapping kan skje gjennom ventil i bunnen av for-filter.
- AOP bør igangkjøres **FØR** det fylles vann i rørene. Ubehandlet vann skal ikke stå i rørene over tid i byggeperioden.
- Dersom anlegget er i drift, MÅ anlegget ha vanntilførsel (hoved stoppekran skal IKKE stenges når anlegget er i drift, bruk evt. ventil etter AOP)

El-arbeid:

- Jordingsbånd rundt «kroppen» av AOP kobles i styreskap. På mindre enheter er det eget feste av jording på AOP.
- Kabelføring til styreskap: kabel fra auto-drain, 2 stk. sensorer og jordingskabel samt X antall kabler fra UV-lamper skal etter monteres ved oppstart. Kabel-bru settes opp av elektriker mellom AOP enhet og styreskap slik at denne kan benyttes ved oppstart.

enwa.com

